

РЕПУБЛИЧКИ ЗАВОД ЗА
ЗДРАВСТВЕНА ЗАШТИТА



re+medika
general hospital

МЕДИЦИНСКИ ФАКУЛТЕТ - СКОПЈЕ

STUDIOPOLSKA
Center for Regional Policy Research and Cooperation

МЕДИЦИНСКИ ФАКУЛТЕТ
УНИВЕРЗИТЕТ У БЕОГРАДУ

РАБОТИЛНИЦА

ПРОЦЕНКА НА РИЗИЦИТЕ НА РАБОТНО МЕСТО (напреден курс)

РЕПУБЛИЧКИ ЗАВОД ЗА
ЗДРАВСТВЕНА ЗАШТИТА



re+medika
general hospital

МЕДИЦИНСКИ ФАКУЛТЕТ - СКОПЈЕ

STUDIOPOLSKA
Center for Regional Policy Research and Cooperation

МЕДИЦИНСКИ ФАКУЛТЕТ
УНИВЕРЗИТЕТ У БЕОГРАДУ

РАБОТИЛНИЦА

ПРОЦЕНКА НА РИЗИЦИТЕ НА РАБОТНО МЕСТО (напреден курс)

Осврт на легислативните аспекти
во Република Македонија

Проф. д-р Елисавета Стикова

РЕПУБЛИЧКИ ЗАВОД ЗА
ЗДРАВСТВЕНА ЗАШТИТА



re+medika
general hospital

МЕДИЦИНСКИ ФАКУЛТЕТ - СКОПЈЕ

STUDIOPOLSKA
Center for Regional Policy Research and Cooperation

МЕДИЦИНСКИ ФАКУЛТЕТ
УНИВЕРЗИТЕТ У БЕОГРАДУ

Зошто безбедност и здравје на работа?

- Јавно-здравствени
- Социјално-економски
- Легислативни
- Академски

Повреди на работа

- Секоја година се регистрираат 270 милиони повреди на работа
- 310 илјади фатални повреди на работа
- 160 милиони професионални и болести во врска со работата
- 2 милиони смртни случаи поврзани со работа
- 0.9% во вкупното оптеретување со болест 13.1 милион DALYs

http://www.ilo.org/global/Themes/Safety_and_Health_at_Work/lang--en/index.htm

Професионални штетности и болести

- Секоја година се регистрираат 160 милиони нови случаи на професионални болести, од кои 30-40% минуваат во хроничитет, а 10% се поврзани со траен инвалидитет и тоа:
 - кардиоваскуларни професионални болести
 - белодробни професионални болести
 - губитокот на слухот
 - репродуктивни промени
 - мускулно-скелетните промени
 - професионалниот канцер

Професионални штетности и болести

- 22% од работниците во ЕУ се експонирани на токсични пареи во тек на ¼ од нивното работно време.
- Дополнително 16% од вработените повремено доаѓаат во контакт со штетни хемиски супстанции во текот на нивната работа.

Професионални штетности и болести

- Постојат повеќе од 150 хемиски и биолошки агенси класифицирани како канцерогени супстанции
- Професионална експозиција:
 - 20-30% од машката и
 - 5-20% од женската професионално активна популација.

Професионални штетности и болести

- Професионалната експозиција е причина за:
 - 10% од сите случаи на карцином на белите дробови, бронхот и трахеата
 - 24% од сите случаи на леукемија

Професионални штетности и болести

- Меѓу 10-30% од работниците во развиените и околу 80% од оние во земјите во развој работат во услови на изложеност на физички штетни фактори
 - бучава
 - вибрации
 - нејонизирачко и јонизирачко зрачење
 - несоодветни микроклиматски фактори

Професионални штетности и болести

- 5-18% од сите случаи на астма и 14% од случаите на хронична обструктивна белодробна болест (ХОББ) имаат професионална етиологија
- Професионална експозиција на бучава е причина за губиток на слухот кај 16% од вкупниот број на оние кои имаат проблеми со слушањето

Професионални штетности и болести

- во светот има 35 милиони здравствени работници
- секоја година се регистрираат 3 милиони повреди на работа при што тие доаѓаат во контакт со биолошки заразен материјал
 - 2 милиони случаи - експозиција на HBV
 - 0,9 милиони – експозиција на HCV
 - 170 000 случаи - експозиција на HIV

Професионални штетности и болести

- Секоја година кај здравствените работници се регистрираат 85 000 професионални заразни болести
 - 70 000 случаи на хепатит Б
 - 15 000 случаи на хепатит Ц
 - 50 случаи на HIV.
- 90% од овие повреди и професионални заразни болести се јавуваат кај здравствените работници во земјите во развој.

Професионални штетности и болести

Естимација за Република Македонија:

- 2000 повреди на работа кај здравствени работници
- 60 случаи на професионални заразни болести
 - 45 случаи на хепатит Б
 - 15 случаи на хепатит Ц

Професионални штетности и болести

- Илјадници супстанции кои од работното место предизвикуваат алергиски реакции на белите дробови или на кожата
- Стресот на работното место го зголемува секоја година бројот на работници со:
 - пореметување на сонот
 - депресија
 - хипертензија
 - кардиоваскуларни заболувања

Служби за медицина на трудот

- Пристап кон служби за медицина на труд имаат:
 - 5-10% од работниците во земјите во развој
 - 20-50% во развиените земји

Економски влијанија

- Меѓународната организација на трудот (ILO) проценува дека поради повреди на работа и професионални болести глобалната економија губи околу 4% од БДП (3-10%)

Регулатива на МОТ

- 187 декларации
- 197 препораки



Регулатива на Европската Унија

- Рамковна директива 89/391/ЕЕС;
- 15 индивидуални директиви (член 16 од Рамковната директива)
- 7 директиви во врска со безбедноста и здравјето
- 8 директиви за заштита од ризикот предизвикан од физички, хемиски и биолошки агенси
- 25 директиви за стандардите за машините и апаратите

Регулатива на Европската Унија

- 18 директиви за проценка на ризикот, биотехнологија, генетски модифицирани микроорганизми, пестициди;
- директивите за јонизирачко зрачење (Euroatom);
- директиви за работното време, еднакви права на работа
- препораки во 20 тематски подрачја

Стратегија за здравје и безбедност

- Европската комисија ја објави **Стратегија за здравје и безбедност на работа 2007-2012**
- **Причини за донесување:**
 - 25% од работниците велат дека имаат здравствени последици од нивната работа
 - 35% од работниците сметаат дека нивната работа претставува ризик за нивното здравје

Fourth European survey on working conditions
<http://www.eurofound.europa.eu/ewco/surveys/EWCS2005/index.htm>

Стратегија за здравје и безбедност

- **Резултати од Стратегијата 2002-06 (EU15):**
 - Повреди на работа (>3 дена) намалени за 20%
 - Фаталните повреди намалени за 17%
- **Цели на Стратегијата 2007-2012 (EU27):**
 - Намалување на вкупната стапка на повреди на работа за 25%
(стапка на инциденца/100000 работници)

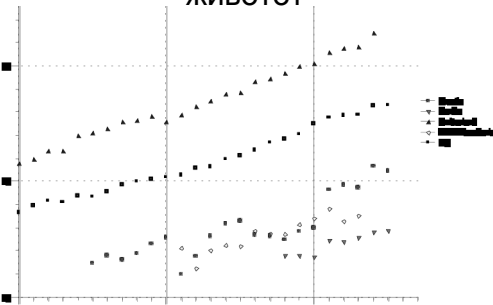
Стратегија за здравје и безбедност

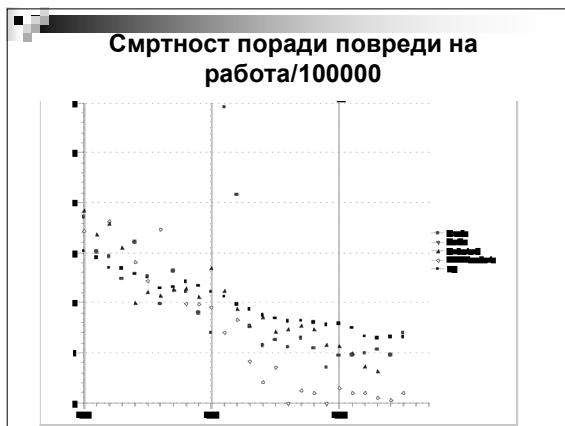
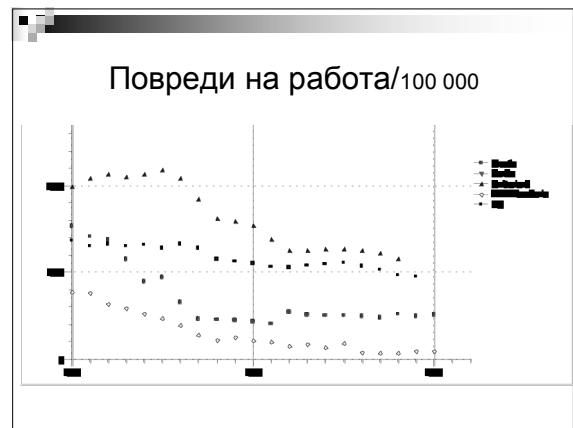
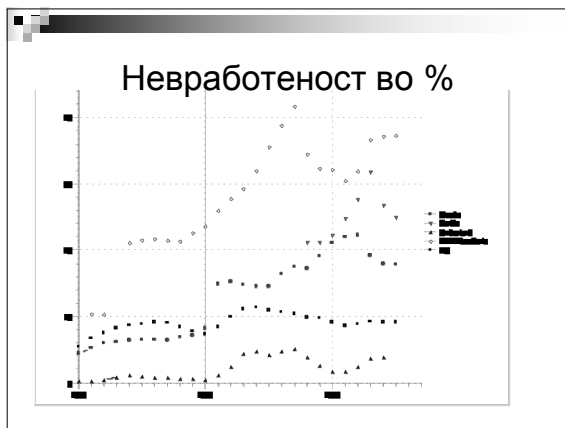
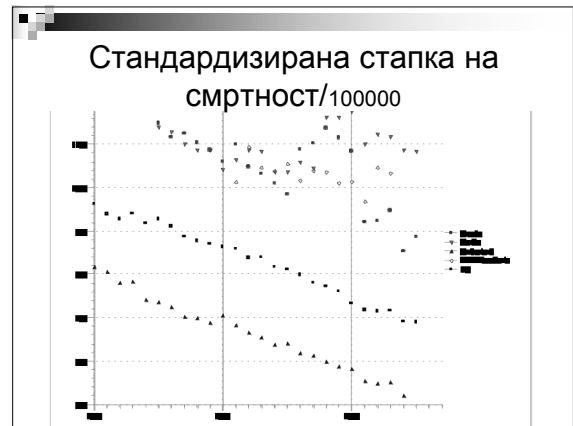
- **Главни алатки за постигнување на целта: (дали РМ е подготвена?)**
 - Целосна имплементација на ЕУ регулативите на национално ниво - МКД?
 - Поддршка на малите и средни претпријатија во имплементацијата на националната легислатива -МКД?
 - Развој и промоција на имплементацијата на националната стратегија за ЗБР (OSH) – МКД?
 - Идентификација и евалуација на ризиците на работно место – МКД?

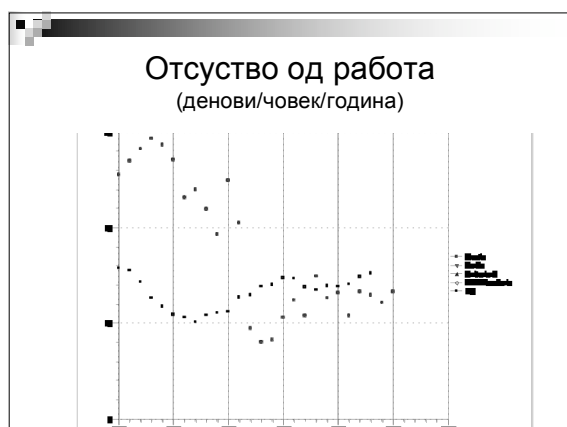
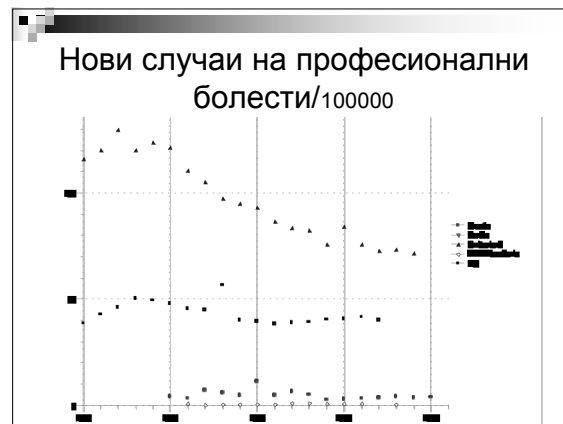
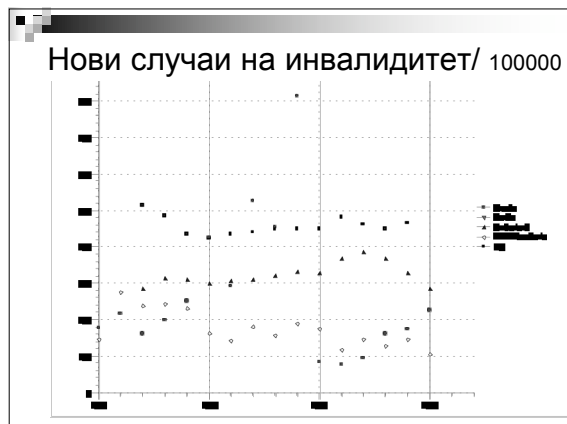
Конвенција на МОТ за здравје и безбедност на работа C187/2006

- **Национална политика**
- **Национален систем**
 - Национални закони и регулативи
 - Управно тело (дирекција, агенција)
 - Инспекција
 - Трипартитно советодавно тело
 - Едукација и истражување
 - Индикатори
- **Национална програма**

Очекувано времетраење на животот







- ### Очекувани резултати
- Зголемување на свесноста за потребата за анализа на ризикот
 - Воспоставување на легислативна и институционална рамка за анализа на ризикот
 - Едукација и тренинг на целните групи:
 - Доктори специјалисти по медицина на труд
 - Инспектори за труд
 - Инжинери за заштита на работа

- ### Легислативни аспекти во РМ
- Закон за безбедност и здравје на работа (ЗБЗР)
 - Член 1 – мерки за безбедност и здравје
 - Член 3
 - Алинеа 11 – стручно лице за безбедност
 - Алинеа 12 – овластена здравствена установа

- ### Легислативни аспекти во РМ
- Закон за безбедност и здравје на работа (ЗБЗР)
 - Член 17 – да назначи стручно лице за безбедност (за безбедност)
 - Да ангажира овластена здравствена установа (за здравје)

Легислативни аспекти во РМ

- Заштита на стручното лице
 - Член 18, параграф 5 – **одговорно лице**
- Образование на стручното лице
 - Правилникот за условите, начинот и програмата за полагање на стручен испит **САМО за безбедност и здравје на работа**
 - Високо образование
 - МОТ Конвенција - **компетентност**

Легислативни аспекти во РМ

- Овластена здравствена установа
 - Услови/критериуми за овластување??
 - За кои услуги ќе бидат овластени
 - Правилник за простор, опрема, кадар

Легислативни аспекти во РМ

- Член 22 – прегледи на 18 месеци
 - хиерархија на превентивни мерки
 - примарна превенција
 - Проценка на ризик??

Легислативни аспекти во РМ

- Совет за безбедност и здравје
- Дирекција за безбедност и здравје